

В. Б. АГАЕВ, Г. М. ГУСЕИНОВ

**Род *Kepplerites Neumayr et Uhlig* ИЗ ВЕРХНЕЮРСКИХ
ОТЛОЖЕНИЙ СЕВЕРО-ЗАПАДНОГО АЗЕРБАЙДЖАНА**

В процессе изучения разрезов верхнеюрских отложений азербайджанской части Большого Кавказа (1969—1971) нами впервые был обнаружен ряд местонахождений моллюсковой фауны в Белокано-Закавказском рудном районе. Из них наиболее интересным оказались аммониты из рода *Kepplerites Neumayr et Uhlig*, не известных на территории Советского Союза. Помимо этого, они позволили палеонтологически охарактеризовать наличие келловейского яруса, долгое время считавшегося отсутствовавшим в пределах азербайджанской части Большого Кавказа.

Авторы заранее выражают свою признательность Н. Г. Химшиашвили, Т. А. Ломинадзе, Т. А. Гасанову и М. Р. Абдулкасумзаде за ценные советы в период изучения верхнеюрской фауны.

Тип *Mollusca*.

Класс *Cephalopoda*.

Подкласс *Ectocochlia*.

Отряд *Ammonitida*.

Подотряд *Ammonitina*.

Надсемейство *Kosmocerataceae*.

Семейство *Kosmoceratidae Haug, 1887*.

Род *Kepplerites Neumayr et Uhlig, 1892*.

Kepplerites (Kepplerites) kepleri Oppel, 1862.

1862 — *Ammonites kepleri nov., Oppel*.

1887 — *Ammonites macrocephalus evolutus n. sp., Quenstedt, стр. 655, табл. 77, фиг. 1—5*.

1887 — *Ammonites cf. arbustigerus d'Orb. Quenstedt, стр. 682, табл. 80, фиг. 7*.

1929 — *Kepplerites kepleri Oppel, Buckman табл. CCXXXIX A. B.*

1963 — *Kepplerites (Kepplerites) kepleri (Oppel), 1862 Tintan, стр. 75, табл. 1, фиг. 1a, б, табл. 11, фиг. 1a, б, табл. 111*.

Голотип. Экземпляр, изображенный Бекманом (Buckman, 1922, табл. CCXXXIX A, B.).

Материал. В коллекции имеются три хорошо сохранившихся: *Kepplerites (K.) kepleri*; *Kepplerites (K.) kepleri*; *Kepplerites (K.) aff. kepleri* (рис. 1, 2, 3).

Описание. Раковина средней толщины с быстро нарастающими и сильно объемлющими оборотами, сечение которых овальное. Последний оборот раковины заметно развернут. Наибольшей толщины раковина достигает на пупковом перегибе. Пупок широкий, чашеобразный, с высокими стенками. Брюшная сторона закругленная. Переход между

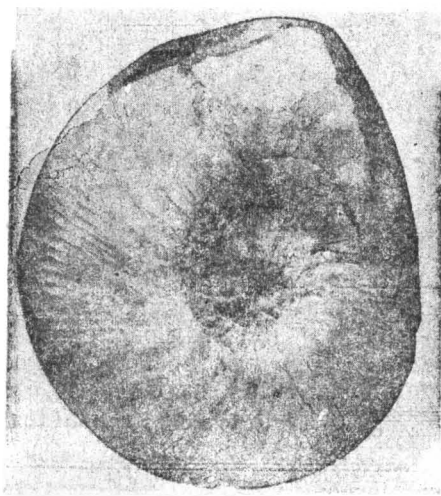


Рис. 1.

боковыми сторонами гладкий. Как отмечает Тинтан (1963), брюшная сторона внутренних оборотов уплощенная, а по ходу роста раковины—округляется.

Скульптура состоит из многочисленных ребер без бугорков. Внутренние ребра скобкообразные и начинаются на стенках пупка. На нижней трети высоты оборота ребра делятся на три, четыре ветви, а на жилой камере раковины—на четыре—семь ветвей. Внутренние ребра до разветвления широкие и выдающиеся, а в дальнейшем становятся тонкими и слегка изогнуты к устьевому направлению. Брюшную поверхность ребра пересекают радиально. По описанию Тинтана (1963), на жилой камере раковины скульптура становится гуще и тоньше, однако на наших

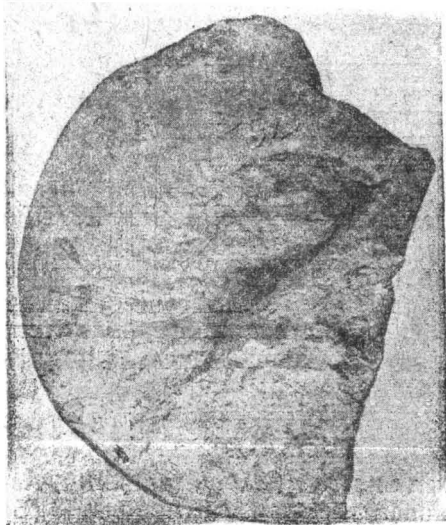


Рис. 2

образцах этого не видно, так как жилая камера не полностью сохранилась. Перегородочную линию нам не удалось зарисовать, но по общему очертанию она сильно походит на таковую, изображенную Тинтаном (стр. 87, рис. 2).

Размеры мм

№	Д	В	Т	П
1	131	46	52	49
2	123	42	49,5	48
3	99	38	40,5	38

Сравнение. *Keplerites dorni* Kuhn. (1939, стр. 521, табл. 1, фиг. 12) напоминает толстую разновидность этого описываемого вида, но у них сечение более округлое и орнаментация более сильная, представленная двухветвистыми и возвышенными ребрами. *К. kepleri* легко отличается от *К. gowerianus* (Sow.) крупным размером, узким пупком, тонкой орнаментацией коротких первичных ребер, практически лишенных бугорков и более сложной перегородкой. *К. (К.) curtifolus* (Buckm.) представляет более близкую форму, но отличается широким пупком и



Рис. 3.

другим характером скульптурных изменений: первичные ребра на жилой камере становятся реже, в то время как у *К. (К.) kepleri* чаще. Очень схожим является аммонит *К. trichophorus*, который отличается сравнительно мелкими размерами, широким пупком и частой ребристостью. Наконец, *К. (К.) kepleri* проявляет некоторое сходство с *Seymorites* из северной провинции, в частности с типовым видом этого подрода, который отличается всего лишь более открытым пупком в зрелости и наличием боковых бугорков.

Географическое распространение: Западная Европа (Германия, Франция), европейская часть России.

Местонахождение: Северо-западный Азербайджан (южный склон Большого Кавказа) разрез у Бешбулака (Белоканский район).

Геологический возраст: нижний келловей.

ЛИТЕРАТУРА

1. Buckman S. Yorkshire Type Ammonites. London, 1922.
2. Haug. E. Ueber die „Polymorphidae“, eine neue Ammoniten familie aus dem Lias. Neues Jahrg. f. M. Bd. II Stuttgart, 1887 Traite de geologie. Paris, 1911.
3. Neumayr M. und Uhlig V. Ueber die von H. Abich im Kaukasus gesammelten Jurafossilien Denkschrift, Ak. Wiss., Bd. LIX, Wien, 1892.
4. Oppel A. Paleontologische Mittheilungen Stuttgart, 1862 1865.
5. Quesenstädt F. Die Ammoniten des Schwabischen Jura. Stuttgart, 1886 1887.
6. Tintan H. Kosmocerasites du callovien inferieur et moyen d'Europe occidentale, 1903.